



UNIVERSITAS  
NAHDLATUL ULAMA  
BLITAR

www.unublitar.ac.id  
www.pmb.unublitar.ac.id

# KIP Kuliah Seleksi Mandiri PTS Universitas Nahdlatul Ulama Blitar

**SUDAH DIBUKA**



**BIAYA KULIAH GRATIS + UANG SAKU**

**Pendaftaran :**

*08 Juni - 31 Oktober 2022*

**Link Pendaftaran :**

*[kip-kuliah.kemdikbud.go.id](http://kip-kuliah.kemdikbud.go.id)*

# KIP-Kuliah

## KARTU INDONESIA PINTAR

<https://kip-kuliah.kemdikbud.go.id/>



Untuk kalian yang penasaran dengan Program KIP-Kuliah tahun 2022 di UNU Blitar, ada beberapa hal yang perlu diperhatikan:

- Program KIP-Kuliah sebelumnya bernama Bidikmisi (perubahan nama program sejak tahun 2020).
- Program KIP-Kuliah di UNU Blitar tidak menjadi jalur seleksi penerimaan mahasiswa baru, melainkan bantuan biaya pendidikan.
- Program KIP-Kuliah di UNU Blitar memiliki kuota terbatas, sehingga perlu dilakukan seleksi.
- Yang bisa mengikuti seleksi Program KIP-Kuliah adalah mahasiswa baru tahun 2022 dari semua jalur PMB (Gelombang 1, Gelombang 2, Gelombang 3, Fakultas FIPS dan FIE.) lulusan sekolah menengah atas angkatan tahun 2020, tahun 2021, dan tahun 2022.
- Pendaftaran Seleksi Program KIP-Kuliah Mandiri PTS dibuka 8 Juni - 31 Oktober 2022.
- Mahasiswa Baru yang mendapatkan Beasiswa Prestasi, Tahfidz, Kurang Mampu, Warga NU, tetap bisa mengikuti seleksi KIP-Kuliah dengan ketentuan jika lolos KIP-Kuliah maka Beasiswa Prestasi, Tahfidz, Kurang Mampu, Warga NU akan dicabut karena pembiayaan kuliah ditanggung negara melalui Program KIP-Kuliah.
- Informasi lebih lanjut dan selengkapnya akan diumumkan di website resmi kampus atau akun media sosial resminya.



www.pmb.unublitar.ac.id

# 1

## PERSYARATAN PENERIMA KIP KULIAH MERDEKA

1

Penerima **KIP Kuliah Merdeka** adalah lulusan Sekolah Menengah Atas (**SMA**), Sekolah Menengah Kejuruan (**SMK**), atau bentuk lain yang sederajat yang **lulus pada tahun berjalan** atau maksimal **lulus 2 (dua) tahun** sebelumnya;

2

Telah **lulus seleksi penerimaan mahasiswa baru** melalui **semua jalur masuk** Perguruan Tinggi Akademik dan Perguruan Tinggi Vokasi dan diterima di **PTN** atau **PTS** pada **Program Studi** yang telah **terakreditasi** secara resmi dan tercatat pada sistem akreditasi nasional perguruan tinggi.

3

Memiliki **potensi akademik baik** tetapi memiliki **keterbatasan ekonomi** atau berasal dari **keluarga miskin/rentan miskin** dan/atau dengan pertimbangan khusus yang didukung bukti dokumen yang sah;



*Pedoman Pendaftaran KIP Kuliah Merdeka 2022*

**Geser yaa ...**





# 2

## PERSYARATAN PENERIMA KIP KULIAH MERDEKA

Keterbatasan ekonomi sebagai syarat calon penerima KIP Kuliah Merdeka dibuktikan dengan :

1. **kepemilikan** program bantuan pendidikan nasional dalam bentuk **Kartu Indonesia Pintar (KIP)**; atau
2. berasal dari keluarga peserta **Program Keluarga Harapan (PKH)**; atau
3. Keluarga pemegang **Kartu Keluarga Sejahtera (KKS)**, atau
4. mahasiswa dari panti sosial/panti asuhan, atau
5. mahasiswa dari keluarga yang masuk pada **Data Terpadu Kesejahteraan Sosial (DTKS)**.

Jika calon penerima tidak memenuhi salah satu dari 5 kriteria di atas, maka dapat tetap mendaftar untuk mendapatkan KIP Kuliah Merdeka selama memenuhi persyaratan tidak mampu secara ekonomi sesuai dengan ketentuan, yang dibuktikan dengan pendapatan kotor gabungan orang tua/wali **paling banyak Rp 4.000.000,00** (empat juta rupiah) setiap bulan atau pendapatan kotor gabungan orang tua/wali dibagi jumlah anggota keluarga paling banyak **Rp750.000,00** (tujuh ratus lima puluh ribu rupiah).





## 3

## PENDAFTARAN KIP KULIAH MERDEKA



Tata cara pendaftaran **KIP Kuliah Merdeka** untuk **seluruh jalur masuk (SNMPTN, SBMPTN, SNMPN, SBMPN dan Mandiri)** dilakukan secara *online* melalui **laman KIP Kuliah Merdeka** yaitu [kip-kuliah.kemdikbud.go.id](http://kip-kuliah.kemdikbud.go.id).

Pendaftaran juga dapat dilakukan secara **mobile** dengan mengunduh dan melakukan instalasi **KIP Kuliah Merdeka mobile apps** berbasis **android** di **Play Store**.

Penerima KIP Kuliah Merdeka ditetapkan oleh Puslapdik atas usulan Perguruan Tinggi setelah mahasiswa melakukan registrasi dan diterima secara resmi di Perguruan Tinggi.

Pedoman Pendaftaran KIP Kuliah Merdeka 2022

Geser yaa ...



## 4

## PENDAFTARAN KIP KULIAH MERDEKA

Pendaftaran akun di SIM KIP Kuliah dapat dilakukan melalui dua cara:



Siswa mendaftarkan secara mandiri



Perguruan Tinggi mendaftarkan mahasiswa yang sudah diterima dan melakukan registrasi.

Untuk pendaftaran akun di SIM KIP Kuliah, calon penerima harus memasukkan data yang valid sebagai berikut:

1. Nomor Induk Kependudukan (**NIK**);
2. Nomor Induk Siswa Nasional (**NISN**); dan
3. Nomor Pokok Sekolah Nasional (**NPSN**).

Calon penerima juga harus memiliki **email yang aktif** untuk pengiriman **Nomor Pendaftaran** dan **Kode Akses** setelah sistem KIP Kuliah berhasil melakukan validasi **NIK**, **NISN** dan **NPSN**.



## 5

## TAHAPAN PENDAFTARAN KIP KULIAH MERDEKA

- 1** Siswa melakukan **Pendaftaran Akun** secara mandiri di SIM KIP Kuliah melalui laman **kip-kuliah.kemdikbud.go.id** atau melalui **KIP Kuliah mobile apps** berbasis android;



- 2** Pada saat pendaftaran, siswa memasukkan **NIK, NISN, NPSN** dan alamat **email** yang aktif;

KARTU INDONESIA PINTAR KULIAH

Nomor Induk Kependudukan (NIK) \*

Nomor Induk Siswa Nasional (NISN) \*

Nomor Pokok Sekolah Nasional (NPSN) \*

iRi:  Masukkan Nomor Pokok Sekolah Nasional (NPSN)

[Proses Selanjutnya](#)

Sudah punya akun? [Masuk](#)

- 3** Sistem KIP Kuliah selanjutnya akan melakukan **validasi NIK, NISN** dan **NPSN** serta kelayakan mendapatkan KIP Kuliah; Jika proses validasi berhasil, Sistem KIP Kuliah selanjutnya akan mengirimkan **Nomor Pendaftaran** dan **Kode Akses** ke alamat **email** yang didaftarkan. Pastikan siswa mendaftarkan email yang aktif agar dapat melihat kode akses yang dikirimkan.

*Pedoman Pendaftaran KIP Kuliah Merdeka 2022*

**Geser yaa ...**





## 6

## TAHAPAN PENDAFTARAN KIP KULIAH MERDEKA

**4** Siswa masuk ke dalam SIM KIP Kuliah dengan memasukkan **Nomor Pendaftaran** dan **Kode Akses** untuk **menyelesaikan proses pendaftaran** KIP Kuliah dan **memilih proses seleksi** yang akan diikuti (SNMPTN/SBMPTN/SNMPN/SBMPN/Mandiri);

**5** Siswa **menyelesaikan proses pendaftaran** di portal atau SIM KIP Kuliah **sesuai jalur seleksi yang dipilih pada seleksi nasional** atau **pada seleksi masuk di perguruan tinggi**;

**6** Bagi calon penerima KIP Kuliah yang telah dinyatakan diterima di perguruan tinggi, dapat dilakukan **verifikasi lebih lanjut oleh perguruan tinggi** sebelum diusulkan ke Puslapdik sebagai calon mahasiswa penerima KIP Kuliah Merdeka.

*Pedoman Pendaftaran KIP Kuliah Merdeka 2022*

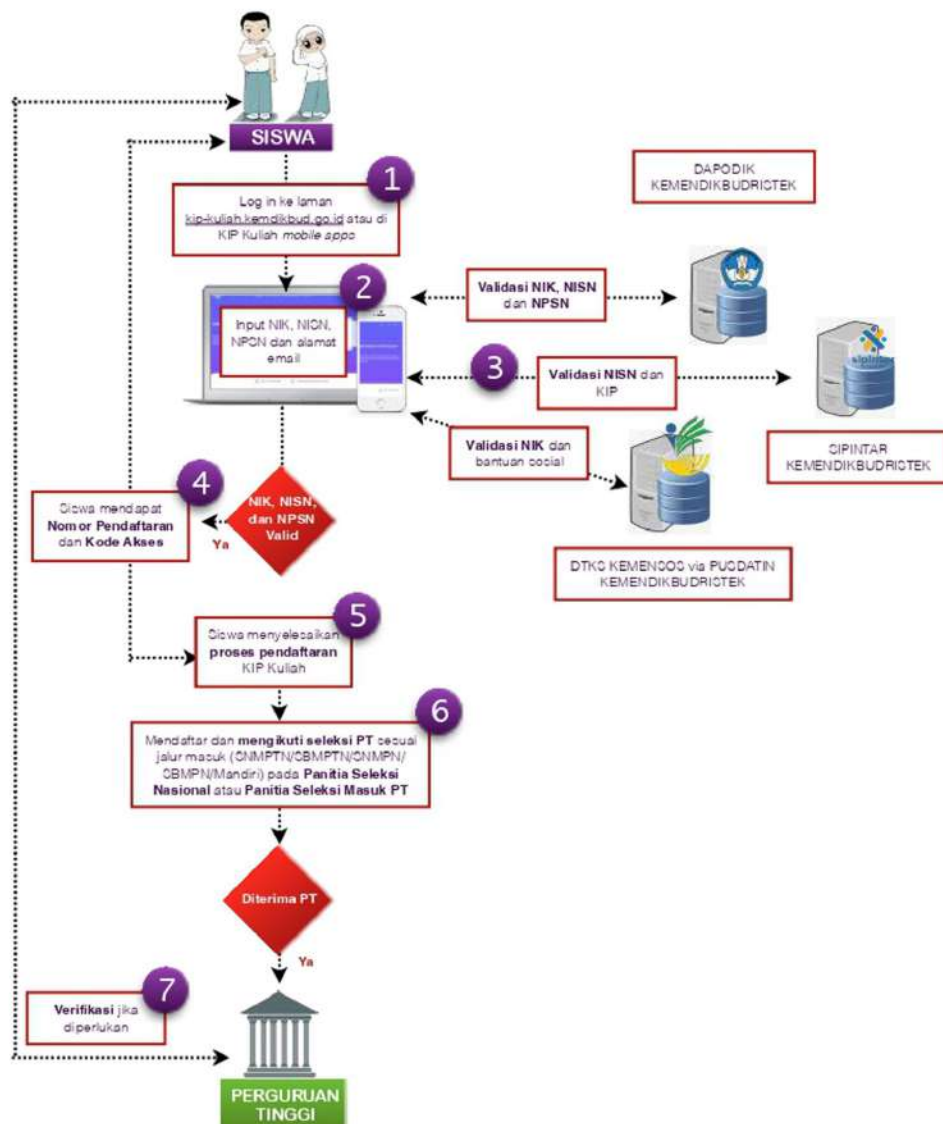
**Geser yaa ...**





# 7

## ALUR PENDAFTARAN KIP KULIAH MERDEKA



Pedoman Pendaftaran KIP Kuliah Merdeka 2022

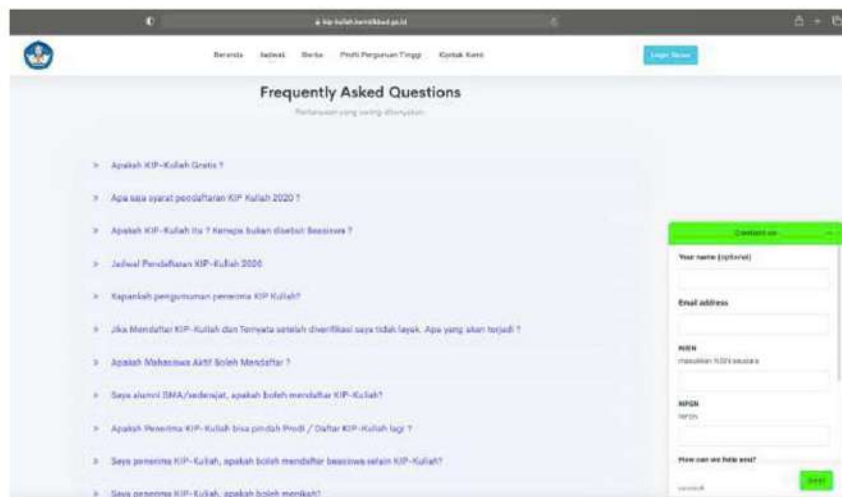
Geser yaa ...




## 8

## KESULITAN PENDAFTARAN KIP KULIAH MERDEKA

1. Manfaatkan fasilitas informasi **Frequently Asked Question** di laman SIM KIP Kuliah <https://kip-kuliah.kemdikbud.go.id/>
2. Manfaatkan **Helpdesk** di laman SIM KIP Kuliah Merdeka



3. Manfaatkan email pengaduan dengan alamat [pengaduan@kemdikbud.go.id](mailto:pengaduan@kemdikbud.go.id)
4. Manfaatkan sosial media resmi KIP Kuliah Merdeka dari Pusat Layanan Pembiayaan Pendidikan pada:
  -  [puslapdik\\_dikbud](https://www.instagram.com/puslapdik_dikbud)
5. Diskusikan dengan pengelola atau operator KIP Kuliah Merdeka di perguruan tinggi bagi mahasiswa yang telah diterima dan melakukan registrasi di perguruan tinggi.

*Pedoman Pendaftaran KIP Kuliah Merdeka 2022*